

# სოციალური საკითხების წინასწარი კვლევს ანგარიში

პროექტის : 43405-027

საქართველო: ურბანული მომსახურებების  
გაუმჯობესების საინვესტიციო პროგრამა, ტრანში 6

## წყალმომარაგების სისტემის მშენებლობა ჭიათურაში **(CHI-01)**

საკონტრაქტო ჩასწორება 5

მომზადებულია

შპს „საქართველოს გაერთიანებული წყალმომარაგების კომპანიის“  
მიერ

აზიის განვითარების ბანკისათვის

2020 წ. სექტემბერი

წინამდებარე დოკუმენტი მომზადებულია შპს „საქართველოს გაერთიანებული წყალმომარაგების კომპანიის“ მიერ აზიის განვითარების ბანკისათვის განსახლების ჩარჩო დოკუმენტის მოთხოვნების შესაბამისად, როგორც ეს აღწერილია აზიის განვითარების ბანკის 2009 წლის უსაფრთხოების პოლიტიკის დებულებაში.

წინამდებარე შემოწმების ანგარიში წარმოადგენს მსესხებლის დოკუმენტს. წინამდებარე დოკუმენტში გამოხატული შეხედულებები აუცილებლად არ ასახავს აზიის განვითარების ბანკის დირექტორების, მმართველი რგოლისა თუ პერსონალის შეხედულებებს და შეიძლება იყოს წინასწარი ხასიათის.

## აბრევიატურა

ADB	აზიის განვითარების ბანკი
AP	ზემოქმედების ქვეშ მოქცეული პირები
EMP	გარემოს მართვის გეგმა
GRM	საჩივრების განხილვის მექანიზმი
IPMO	საინვესტიციო პროექტების მართვის სამსახური
MRDI	რეგიონული განვითარებისა და ინფრასტრუქტურის სამინისტრო
MFF	მრავალტრანშიანი დაფინანსების მექანიზმი
NAPR	საჯარო რეესტრის ეროვნული სააგენტო
SDDR	სოციალური საკითხების წინასწარი კვლევის ანგარიში
RoW	გასხვისების ზოლი
UWSCG	საქართველოს გაერთიანებული წყალმომარაგების კომპანია
WS	წყალმომარაგების სისტემა
LAR	მიწის შესყიდვა და განსახლება
LARP	მიწის შესყიდვისა და განსახლების გეგმა

## სარჩევი

I. შესავალი.....	5
ა. პროექტის წინაპირობა .....	5
ბ. CHI-01 ქვე-პროექტის აღწერა .....	5
გ. სოციალური საკითხების წინასწარი კვლევის ანგარიშის ამოცანები.....	11
დ. მიდგომა და მეთოდოლოგია .....	12
II. პროექტის ფარგლებში მიწის შესყიდვისა და განსახლების სოციალური საკითხების წინასწარი კვლევის მიგნებები.....	14
ა. მიწის შესყიდვისა და განსახლების ზემოქმედების შეჯამება.....	14
ბ. განსახლების პოლიტიკა .....	15
გ. მშენებლობის პერიოდში საჭირო პრევენციული და შემამსუბუქებელი ღონისძიებები.....	16
III. საჩივრების განხილვის მექანიზმი.....	18
IV. ინფორმაციის გასაჯაროება, კონსულტაცია და მონაწილეობა .....	22
V. დასკვნები.....	24
დანართი I: წერილი 10089/1 .....	26
დანართი II: შპს „საქართველოს გაერთიანებული წყალმომარაგების კომპანიის 2018 წ. 30 ოქტომბრის 196 ბრძანება საჩივრების განხილვის მექანიზმის შესახებ .....	28
დანართი III: საჩივრების ჟურნალი.....	29
დანართი IV: ქვეპროექტის ადგილების ფოტოები.....	30
დანართი V: 2020 წ. 9 სექტემბრის შესახებ განცხადების ფოტოები .....	31
დანართი VI: შეხვედრის ოქმი.....	34
დანართი VII: საჯარო კონსულტაციის ფოტოები .....	36
დანართი VIII: დამსწრეთა სია.....	37
დანართი IX: ბროშურა.....	42
დანართი X: ჭიათურის მუნიციპალიტეტის წერილი .....	43

## I. შესავალი

### ა. პროექტის წინაპირობა

1. საქართველოს ურბანულ ზონებში ადეკვატური წყალმომარაგებისა და კანალიზაციის მომსახურებების უზრუნველყოფის მიზნით საქართველოს მთავრობამ შეიმუშავა ურბანული მომსახურებების გაუმჯობესების საინვესტიციო პროგრამა. პროგრამის მიზანია, ურბანულ ზონებში დააწინაუროს სოციალური და ეკონომიკური განვითარება წყლისა და კანალიზაციის მომსახურებების გაუმჯობესებით. პროგრამა დაფინანსებულია აზიის განვითარების ბანკის მიერ მრავალტრანშიანი დაფინანსების მექანიზმით. პროგრამის აღმასრულებელი ორგანოა საქართველოს რეგიონული განვითარებისა და ინფრასტრუქტურის სამინისტრო, ხოლო განმახორციელებელი ორგანო — შპს „საქართველოს გაერთიანებული წყალმომარაგების კომპანია“ (შემდგომში „წყალმომარაგების კომპანია“). წყალმომარაგების კომპანია 100% სახელმწიფოს საკუთრებაში არსებული კომპანიაა.
2. საინვესტიციო პროგრამა განავითარებს ინფრასტრუქტურას ქვე-პროექტების რიგის შემუშავებით, დაპროექტებითა და განხორციელებით. თითოეული ქვე-პროექტის მიზანი იქნება ერთ ქალაქში კონკრეტული სექტორის (წყალი და/ან კანალიზაცია) განვითარება. ქვე-პროექტების საშუალებით მოხდება არსებული ინფრასტრუქტურის რეაბილიტაცია და/ან ახალი ინფრასტრუქტურის აშენება და გაფართოება, რათა დაკმაყოფილდეს არსებული და სამომავლო მოთხოვნები. წყალმომარაგების სისტემის რეაბილიტაციის/მშენებლობის ღონისძიებები მოიცავს წყლის რესურსების გამრავლებას და სათავეების მშენებლობას, სატუმბო სისტემების, გამწმენდი ნაგებობების, მაგისტრალური მილსადენებისა და გამანაწილებელი ქსელების მშენებლობას; ხოლო კანალიზაციის სისტემის რეაბილიტაცია/მშენებლობა გულისხმობს კანალიზაციის ქსელის, სატუმბო სადგურების, მთავარი კოლექტორებისა და წყალარინების გამწმენდი ნაგებობების მშენებლობას.
3. ჭიათურაში წყალმომარაგების სისტემის (CHI-01) მშენებლობის ქვე-პროექტი<sup>1</sup> ურბანული მომსახურებების გაუმჯობესების საინვესტიციო პროგრამის მე-6 ტრანშის (USIIP/T6) ნაწილია და დაფინანსებულია აზიის განვითარების ბანკის მიერ.

### ბ. CHI-01 ქვე-პროექტის აღწერა

4. ჭიათურის მუნიციპალიტეტს ჩრდილოეთიდან ესაზღვრება ამბროლაურის მუნიციპალიტეტი, აღმოსავლეთიდან - საჩხერის მუნიციპალიტეტი,

<sup>1</sup> ავარიონისა და საფარას დამატებითი სამუშაოები პროექტს 2020 წ. 12 აგვისტოდან დაემატა.

სამხრეთიდან - ხარაგაულის მუნიციპალიტეტი, ხოლო დასავლეთიდან - ტყიბულის, თერჯოლისა და ზესტაფონის მუნიციპალიტეტები.

- ქვე-პროექტი ხორციელდება ქალაქ ჭიათურაში. ქალაქი ჭიათურა გაშლილია ჭიათურის პლატოზე და მდინარე ყვირილას ვიწრო ხეობაში ზღვის დონიდან 340-500 მეტრ სიმაღლეზე. ქალაქის გეოგრაფიული კოორდინატებია ჩრდილოეთ განედის 42°17'52" და აღმოსავლეთ გრძედის 43°17'56". ჭიათურა თბილისიდან ჩრდილო-აღმოსავლეთით, 220 კმ-ში მდებარეობს. ქვემოთ მოცემულ პირველ რუკაზე ნაჩვენებია ჭიათურის მდებარეობა.

### რუკა 1. ქ. ჭიათურის მდებარეობა

- ჭიათურის პროექტი მოიცავს შემდეგ ღონისძიებებს: წყალმომარაგების ქსელის მშენებლობა და რეაბილიტაცია სხვადასხვა დიამეტრისა და სიგრძის



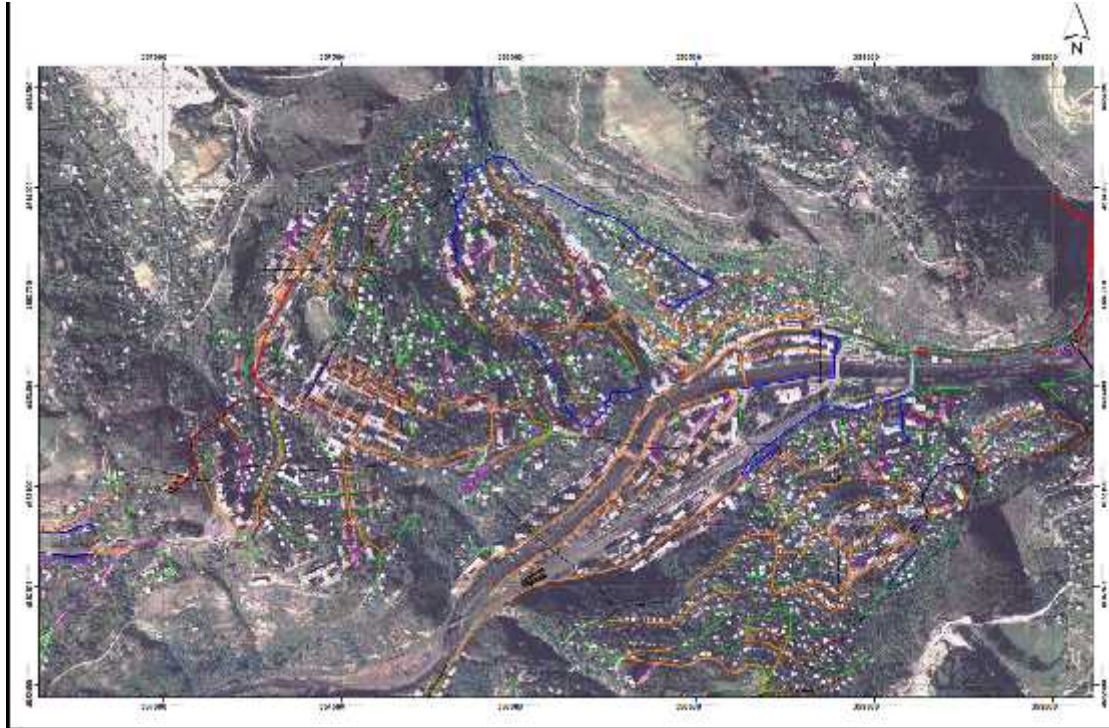
წყლის მილებით, 7 ახალი ჭაბურღილის, 2 ახალი რეზერვუარის, 3 ახალი სატუმბო სადგურის მშენებლობა და 6 არსებული რეზერვუარისა და 1 სატუმბო სადგურის რეაბილიტაცია. ჭაბურღილების (7 ჭაბურღილი) და ერთი რეზერვუარის მშენებლობისათვის წყალმომარაგების კომპანიამ შეიმუშავა და განახორციელა მიწის შესყიდვისა და განსახლების გეგმა<sup>2</sup>.

- ჭიათურის პროექტის წყალმომარაგების ქსელის გეგმა მოცემულია ქვემოთ პირველ სურათზე.

<sup>2</sup> <https://www.adb.org/projects/documents/geo-43405-028-rp>

**სურათი 1:** CHI-01 პროექტის წყალმომარაგების ქსელის გეგმა და კოორდინატები

8. ქ. ჭიათურის ავარიონისა და საფარას ტერიტორიებზე (რომლებიც არ იყო გათვალისწინებული საწყისი პროექტით) 24-საათიანი წყალმომარაგების უზრუნველყოფის მიზნით გადაწყდა, რომ ჭიათურაში წყალმომარაგების სისტემის მშენებლობის მიმდინარე პროექტს (CHI-01) დამატებოდა „სექცია-



2“, რაც გულისხმობს დამატებითი წყალმომარაგების სისტემის მშენებლობას.

9. „სექცია-2“ მდებარეობს ჭიათურასთან ახლოს, ქალაქის აღმოსავლეთ ნაწილში. წინამდებარე დოკუმენტში ავარიონისა და საფარას ტერიტორიების წყალმომარაგების სისტემის მშენებლობა მოხსენიებული იქნება სექცია-2 სახელით. საპროექტო ზონა ქალაქის საზღვრებშია და აქვს შემდეგი კოორდინატები:

**ცხრილი 1:** მეორე სექციის კოორდინატები

#	X	Y	#	X	Y
ქსელის ტერიტორია			6	361022,19	4683643,93
1	360781,88	4684489,15	7	361179,15	4683808,75
2	360621,57	4683776,79	8	361463,72	4683901,82
3	360822,73	4683803,58	9	361496,94	4684223,73
4	360871,05	4684075,25	რეზერვუარი	360140,32	4683192,53
5	361042,79	4684044,20	სატუმბო	360889,08	4683652,64

10. მეორე და მესამე სურათებზე მოცემულია მეორე სექციის ადგილმდებარეობა.

**სურათი 2:** მეორე სექციის ტერიტორია (მონიშნულია წითლად)



**სურათი 3:** მეორე სექციის ტერიტორია (მონიშნულია წითლად და ვარდისფრად)



11. მეორე სექციის ფარგლებში სახლების უმეტესობა კორპუსებს წარმოადგენს. დაგეგმილია 340 სახლის წყალმომარაგება. ოცდაოთხსაათიანი წყალმომარაგების უზრუნველყოფის მიზნით ქვე-პროექტით დაგეგმილია არსებული „ბისის“ რეზერვუარის ტერიტორიაზე მოეწყოს ახალი ტუმბოები, რომლებიც მიიღებს წყალს აღნიშნული რეზერვუარიდან და გადაქაჩავს წყალს საპროექტო რეზერვუარში, რათა მიეწოდოს წყალი პატარძისა და სოფრომადის ქუჩებს (ავარიონისა და საფარას ტერიტორია). ტუმბო გადაქაჩავს წყალს საპროექტო რეზერვუარში, საიდანაც წყალი ამ ქუჩებს თვითღენით მიეწოდება.



### სამუშაოებში შედის შემდეგი ღონისძიებები:

- J ორი ტუმბოს ( $Q = 36 \text{ მ}^3/\text{სთ}$ ,  $H = 200$ ) მოწყობა, რომელთაგანაც ერთი იქნება მუშა და ერთი სათადარიგო; ტუმბოს ექნება ელექტრული მართვის პანელი, გარე განათება, წნევის უეცარი აწევის მართვის სისტემა, ტუმბოები მოეწყობა „ბისის“ რეზერვუარის რეგისტრირებული წითელი ხაზების ფარგლებში;
- J მაგისტრალური მილსადენი: PE 100, PN 16, DN = 180 მმ, L = 3925 მ;
- J წყლის გამანაწილებელი ქსელი: DN = 63 მმ, PE 100, PN 10, L = 500 მ; DN = 90 მმ, PE 100, PN 10, L = 300 მ, DN = 110 მმ, PE 100, PN 10, L = 1525 მ; DN = 160 მმ, PE 100, PN 10, L = 795 მ; DN = 225 მმ, PE 100, PN 10, L = 90 მ.
- J საპროექტო რეზერვუარი: მოცულობა  $500 \text{ მ}^3$  მექანიკური მოწყობილობებითა და გარე ელექტრული განათებით;
- J 340 მრიცხველის მოწყობა ბინებში;
- J სოლისებრი ურდული, სადემონტაჟო ქუროები, ვანტუზები, ჰიდრავლიკური კამერები;
- J მაგნიტური მოცულობითი ხარჯმზომი, რომელიც სიგნალს გადასცემს SCADA სისტემას;
- J დონის სენსორები, რომლებიც სიგნალს გადასცემს SCADA სისტემას და ტივტივა დონის გადამრთველები რეზერვუარისათვის;
- J 2 ტუმბოსათვის SCADA პანელის ტიპი 2, ხოლო რეზერვუარისათვის - პანელის ტიპი 4.

12. **განხორციელების პერიოდი:** სამუშაოების განხორციელების სავარაუდო პერიოდია 6 თვე პროექტის შემუშავებისა და დამკვეთსა და კონტრაქტორს შორის ხარჯებზე შეთანხმების შემდეგ.

### 13. მიწის მოთხოვნები:

- ა. ორი ტუმბო (ერთი მუშა, ერთი სათადარიგო) მოეწყობა ბისის რეზერვუარის წითელ ხაზებში, რომელსაც წყალმომარაგების კომპანია ფლობს და იყენებს 2011 წლიდან. მეოთხე სურათზე ნაჩვენებია ბისის რეზერვუარის არსებული ტერიტორია.

**სურათი 4:** ბისის რეზერვუარის ტერიტორია



- ბ. ახალი 500 მ<sup>3</sup> რეზერვუარი აშენდება სახელმწიფო მიწაზე საკადასტრო კოდით - 38.11.31.558 – 940 მ<sup>2</sup> - რომელსაც ადგილობრივი მოსახლეობა არც ფორმალურად, არც არაფორმალურად იყენებს და არც სასოფლო-სამეურნეო დანიშნულებით. წყალმომარაგების კომპანიამ დაიწყო რეზერვუარის ტერიტორიის რეგისტრაციის პროცედურები.
- გ. მეხუთე სურათზე ნაჩვენებია ახალი საპროექტო რეზერვუარის ტერიტორია.

**სურათი 5:** საპროექტო რეზერვუარის ტერიტორია



- დ. მაგისტრალური მილსადენი და გამანაწილებელი ქსელი მოეწყობა გზებზე. მეექვსე სურათზე ნაჩვენებია მილსადენების მშენებლობის ტერიტორია.

**სურათი 6: საპროექტო მილსადენების ტერიტორია**



**ცხრილი 2: მილის სიგრძეები, წნევა და დიამეტრები**

მილი	მილის მასალა, წნევა და დიამეტრი	მილის სიგრძე
		მ
მაგისტრალური მილი	PE 100, PN 16, DN = 180 მმ	3925
გამანაწილებელი ქსელი	PE 100, PN 10, DN = 110 მმ	3210

14. ჭიათურის მუნიციპალიტეტში გადის სარკინიგზო და საავტომობილო გზები, კერძოდ სახელმწიფო მნიშვნელობის გომი-საჩხერე-ზესტაფონის საავტომობილო გზო და ზესტაფონი-საჩხერე სარკინიგზო გზა. ჭიათურისა და გარშემო სოფლების დამაკავშირებელი შიდა გზები კარგადაა განვითარებული, მაგრამ უმეტესობას ზედაპირის რეაბილიტაცია სჭირდება. ქალაქის შიგნით გადასადგილებლად გამოიყენება ავტობუსები და საბაგირო გზები, რომლებიც ქალაქის უბნებს ცენტრთან აკავშირებს. შიდა საავტომობილო გზა ცენტრალური საავტომობილო გზიდან ინდუსტრიულ ზონას უკავშირდება, რაც კვეთს რკინიგზას.
  15. ახალი საპროექტო რეზერვუარის მშენებლობისათვის დამატებითი მისასვლელი გზა საჭირო არ არის. სამშენებლო მოედანზე მოხვედრა შეიძლება ჭიათურის შიდა გზითა და ჭიათურა-უსახელო-ქარბოული გზით. წყალმომარაგების ქსელის მშენებლობის დროს მისასვლელი გზის დაზიანების შემთხვევაში კონტრაქტორი უზრუნველყოფს დაზიანებული მონაკვეთების სრულ აღდგენას იმის გათვალისწინებით, რომ მაგისტრალური მილის მშენებლობა გათვალისწინებულია ხსენებულ გზაზე პროექტის მიხედვით და ამ გზის აღდგენა კონტრაქტორის ვალდებულებაა.
- გ. სოციალური საკითხების წინასწარი კვლევის ანგარიშის ამოცანები**
16. სოციალური საკითხების წინასწარი კვლევის ანგარიშის მთავარი ამოცანები შემდეგია:

- ა. შემოთავაზებული ქვე-პროექტის (მეორე სექციის ზონა) ფარგლებში დაგეგმილი სამუშაოების შემოწმება და დადასტურება იმისა, რომ პროექტზე არ ვრცელდება მიწის შესყიდვისა და განსახლების ზემოქმედება ან პროექტისათვის არ არის საჭირო მიწის შესყიდვისა და განსახლების გეგმის მომზადება.
  - ბ. მიწაზე ზემოქმედების მასშტაბისა და სტატუსის დადგენა, გამორკვევა იმისა, თუ კერძო თუ გამოყენებული მიწა ექცევა ზემოქმედების ქვეშ. უნდა შეფასდეს სოციალურ ინფრასტრუქტურაზე მიწის აქტივების, საარსებო საშუალებების, საერთო საკუთრების რესურსების დაკარგვის ზემოქმედება.
  - გ. მიწის გამოყენების, მიწის, ნაგებობისა და სხვა აქტივების შეფასების მეთოდის, ბენეფიტების მიღების კრიტერიუმების, ფონური სოციალურ-ეკონომიკური მახასიათებლების, პროექტის სარგებლის მიღების ინსტიტუციონალური სქემების, საჩივრების განხილვის მექანიზმისა და მონიტორინგის სქემების გადახედვა.
  - დ. საკუთრების შესყიდვის (არსებობის შემთხვევაში) მიზნით გამოსაყენებელი საკანონმდებლო ჩარჩოს გადახედვა და მისი შედარება აზიის განვითარების ბანკის 2009 წ. უსაფრთხოების პოლიტიკის დებულებასთან, რომელიც შემუშავდა აზიის განვითარების ბანკის მიერ ზემოქმედების ქვეშ მოქცეული პირებისა და თემების უფლებების დაცვის მიზნით.
17. საჯარო კონსულტაციებისა და მოსახლეობის მონაწილეობის პროცესების აღწერა. სოციალური საკითხების წინასწარი კვლევის ანგარიშში შედის საჩივრების განხილვის მექანიზმის დანერგვისათვის საჭირო ინსტიტუციონალური ჩარჩოს განხილვა.

#### **დ. მიდგომა და მეთოდოლოგია**

18. სოციალური საკითხების წინამდებარე ანგარიშში მომზადებულია საველე ვიზიტების (იხ. IV თავი), საპროექტო დოკუმენტებისა და ფონური მდგომარეობის შეფასებისა და მის შესახებ ინფორმაციის მიღების მიზნით ჩატარებული რეკოგნოსციების სამუშაოების შედეგების საფუძველზე. კერძოდ, მოხდა შემდეგი დოკუმენტების გადახედვა:
- ა. საქართველოს მოქმედი კანონები და რეგულაციები;
  - ბ. აზიის განვითარების ბანკის 2009 წ. უსაფრთხოების პოლიტიკის დებულება;
  - გ. „ჭიათურაში წყალმომარაგების სისტემის მშენებლობის“ პროექტი;
  - დ. საკონტრაქტო ვალდებულებები;

- ე. ბუნებრივი გარემოს გადახედვისა და შეფასების ჩარჩო-დოკუმენტი (ERAF);
  - ვ. USIIP პროგრამის განსახლების ჩარჩო დოკუმენტი (LARF);
  - ზ. ბუნებრივი და სოციალური გარემოს სხვა კონკრეტული შეფასების დოკუმენტები.
19. მარეგულირებელი დოკუმენტების გადახედვა მოხდა მოქმედი კანონმდებლობის, რეგულაციებისა და პროცედურების შეცნობის მიზნით.
20. ასევე, მოხდა მიწის გამოყენებისა და მიწის მფლობელების შესახებ არსებული მონაცემების გადახედვა. მონაცემები უპრობლემოდ შეგროვდა და ყველა მიწის სატიტულო დოკუმენტები ხელმისაწვდომი იყო. რეზერვუარისა და წყლის ქსელის მშენებლობისათვის შემოთავაზებულ მიწაზე მოსახლეობას არაფერი მოჰყავს.

## II. პროექტის ფარგლებში მიწის შესყიდვისა და განსახლების სოციალური საკითხების წინასწარი კვლევის მიგნებები

### ა. მიწის შესყიდვისა და განსახლების ზემოქმედების შეჯამება

21. სექცია 2 – „ავარიონისა და საფარას ზონებში წყალმომარაგების სისტემის მშენებლობა“ - მოიცავს ქ. ჭიათურის ავარიონისა და საფარას ზონებში წყალმომარაგების სისტემის მშენებლობა. მეორე სექციის ფარგლებში დაგეგმილი სამუშაოების შესახებ დეტალები მოცემულია მე-11 პარაგრაფში.
22. როგორც უკვე აღინიშნა, მეორე სექციის ზონის ქვე-პროექტის ფარგლებში ყველა კომპონენტი (ტუმბოები, რეზერვუარები, მილსადენები) აშენდება წყალმომარაგების კომპანიის საკუთრებასა და ხმარებაში არსებულ მიწაზე, ე.ი. სახელმწიფო მიწაზე, რომელიც არ გამოიყენება სასოფლო-სამეურნეო დანიშნულებით და საჯარო გზები; ამგვარად, არ არის საჭირო კერძო მიწისა და სხვა კერძო საკუთრებების შესყიდვა, არც იძულებითი განსახლება, ფიზიკური თუ ეკონომიკური ადგილმონაცვლეობა. ქვე-პროექტი არ ითვალისწინებს კერძო მიწებზე დროებით ზემოქმედებას.
23. სამშენებლო მოედნებისა და მიწის ნაკვეთების ვიზუალური დათვალიერების შედეგად გადამოწმდა სახელმწიფო მიწის ფაქტობრივი გამოყენება.
24. CHI-01 ქვე-პროექტის კომპონენტები აღწერილია 8-15 პარაგრაფებში. ქვე-პროექტის კომპონენტები აშენდება წყალმომარაგების კომპანიის საკუთრებასა და ხმარებაში არსებულ მიწაზე, ე.ი. სახელმწიფო მიწაზე, რომელიც (ფორმალურად და არაფორმალურად) არ გამოიყენება სასოფლო-სამეურნეო თუ სხვა დანიშნულებით და საჯარო გზებზე; ამგვარად, არ არის საჭირო მიწის შესყიდვისა და განსახლების და მიწის შესყიდვისა და განსახლების გეგმის პროცედურების განხორციელება. ეკონომიკისა და მდგრადი განვითარების სამინისტროს სახელმწიფო საკუთრების ეროვნული სააგენტოს მფლობელობიდან საპროექტო ტერიტორიის ამოღებისა და ტერიტორიის წყალმომარაგების კომპანიისათვის გადაცემის პროცედურა უკვე დაიწყო (იხ. დანართი 1 - წყალმომარაგების კომპანიის დირექტორის მოვალეობის შემსრულებლის წერილი ინფრასტრუქტურისა და რეგიონული განვითარების მინისტრისათვის სახელმწიფო საკუთრების ეროვნულ სააგენტოსთან შუამდგომლობის თხოვნით საპროექტო ტერიტორიის წყალმომარაგების კომპანიისათვის გადაცემის მიზნით). ცხრაას ორმოცი (940) ფართობის მიწა საკადასტრო კოდით 38.11.31.558 დარეგისტრირებულია, როგორც სახელმწიფოს საკუთრება, მიწის სამომავლო გადაცემისათვის.
25. როგორც წინამდებარე ანგარიში ადასტურებს, მილსადენი მოეწყობა საჯარო გზებზე. კერძო მიწების ფაქტობრივი გამოყენება არ ხდება. აღნიშნული

გადამოწმდა საველე გასვლებისას სამშენებლო მოედნისა და მიწის ნაკვეთების შემოწმების მიზნით.

26. ფონური მდგომარეობის კვლევამ უჩვენა, რომ ადგილობრივი დაინტერესებული მხარეები, დაახლოებით 340 ოჯახი, წყალს იღებს მანგანუმის საბადოდან. წყლის ხარისხი ცუდია და სასმელად არ ვარგა. ადგილობრივები წყალს საყოფაცხოვრებო დანიშნულებით იყენებენ, მაგრამ არა სასმელად. მათ წყალი მიეწოდებათ დილით 8-დან 12 საათამდე და საღამოს - 7-დან 9 საათამდე. დაბალი წნევისა და დაზიანებული მილების გამო ადგილობრივი, რომლებიც მეორე სართულზე ცხოვრობენ, ვერ იღებენ წყალს ბინებში და უწევთ წყლის აღება ეზოს ონკანიდან.

**ცხრილი 3:** ქვე-პროექტში ზემოქმედების ქვეშ მოქცეული მიწის ადგილმდებარეობა და მფლობელობა

საკადასტრო კოდი	მფლობელი	შენიშვნა
38.10.31.081	წყალმომარაგების კომპანია	ტუმბოების ოთახი იქნება ბისის რეზერვუარის არსებულ ტერიტორიაზე
38.11.31.558	სახელმწიფო მიწა	წყალმომარაგების კომპანიის დირექტორის მოვალეობის შემსრულებლის 31-07-2020 წ. 10089/1 წერილი რეგიონული განვითარებისა და ინფრასტრუქტურის მინისტრს (იხ. დანართი 1).

## ბ. განსახლების პოლიტიკა

27. წინამდებარე ქვეპროექტის ფარგლებში განსახლების საკითხების მოსაგვარებლად პრინციპებისა და საკანონმდებლო ჩარჩოს მიღებისას გამოყენებული იყოს აზიის განვითარების ბანკის 2009 წ. უსაფრთხოების პოლიტიკის დებულება და USIIP პროგრამისათვის დამტკიცებული განსახლების ჩარჩო დოკუმენტი<sup>3</sup>.
28. აზიის განვითარების ბანკის 2009 წ. უსაფრთხოების პოლიტიკის დებულების ამოცანები იძულებით განსახლებასთან დაკავშირებით შემდეგია: (i) შეძლებისდაგვარად ყველგან იძულებითი განსახლების თავიდან აცილება; (ii) იძულებითი განსახლების მასშტაბის მინიმუმამდე დაყვანა საპროექტო

<sup>3</sup> გასაჯაროებული განსახლების ჩარჩო-დოკუმენტის ბმული: <https://www.adb.org/sites/default/files/project-document/62519/43405-01-georfab.pdf>

ალტერნატივების გამონახვით; (iii) ყველა ადგილმონაცვლე პირის საარსებო საშუალებების გაძლიერება ან პროექტის განხორციელებამდე არსებულ დონემდე აღდგენა; და (iv) ადგილმონაცვლე ღარიბებისა და სხვა მოწყვლადი ჯგუფების ცხოვრების ხარისხის გაუმჯობესება.

29. განსახლების ჩარჩო დოკუმენტის გამოყენებული უნდა იყოს, როგორც სახელმძღვანელო, USIIP პროგრამის თითოეული პროექტის ფარგლებში მიწის შესყიდვისა და განსახლების ღონისძიებების მომზადებისა და განხორციელების პროცესში და მისი დახმარებით უნდა შემუშავდეს შესაბამისი ვალდებულებები, რათა დაცული იყოს შესაბამისობა აზიის განვითარების ბანკის უსაფრთხოების პოლიტიკის დებულებასთან, მრავალტრანშიანი დაფინანსების მექანიზმის პროცედურებთან და საქართველოს შესაბამის კანონმდებლობასთან. წინამდებარე განსახლების ჩარჩო-დოკუმენტი გასწერეს თითოეული პროექტის მიწის შესყიდვისა და განსახლების დავალებების მომზადების პროცედურებს, ასევე, მიზნებს, პრინციპებს, კომპენსაციის მიღების პირობებსა და კრიტერიუმებს, საკანონმდებლო და ინსტიტუციონალურ ჩარჩოებს, მონაწილეობისა და კონსულტაციების პროცედურებსა და საჩივრების განხილვის მექანიზმებს, რომლებიც გამოყენებული უნდა იყოს ზემოქმედების ქვეშ მოქცეული ოჯახებისა და პირების ცხოვრების სტანდარტების კომპენსირებისათვის, მათი განსახლებისა და რეაბილიტაციისათვის. განსახლების დოკუმენტი, ასევე, გასწერეს განსახლების გეგმების მომზადების ეტაპებს, თუ განსახლების გეგმა საჭირო ხდება.

#### **გ. მშენებლობის პერიოდში საჭირო პრევენციული და შემამსუბუქებელი ღონისძიებები**

30. მშენებლობისა და ზედამხედველობის კომპანია შეიმუშავებს უსაფრთხოების ღონისძიებებს, რათა ყველა მუშისა და გამვლელის უსაფრთხოება იყოს უზრუნველყოფილი. მშენებლობისა და ზედამხედველობის კომპანიის ჯანმრთელობისა და უსაფრთხოების სპეციალისტი დემონტაჟისა და მშენებლობის სამუშაოების გაუწევს მუდმივ ზედამხედველობას.
31. პროექტი ხორციელდება სახელმწიფოს საკუთრებაში არსებულ ტერიტორიაზე. ამგვარად, არ არის საჭირო კერძო მიწის გამოყენება. ნაგვის განთავსება და ნარჩენების მართვის საკითხები გადაიჭრება გარემოს წინასწარი კვლევის დოკუმენტის მიხედვით.
32. წარმოდგენილი ქვე-პროექტი CHI-01 პროექტის ნაწილია და პროექტისათვის მომზადებული ყველა დოკუმენტი ვრცელდება აღნიშნულ ქვე-პროექტზეც. ქვე-პროექტის სამშენებლო სამუშაოების განხორციელების დროს კონტრაქტორი უნდა მიჰყვეს CHI-01 პროექტისათვის შემუშავებულ გეგმებსა და პროცედურებს, რაც ნიშნავს, რომ ბუნებრივი და სოციალური გარემოს



მართვის გეგმასა და სამუშაო ჯანმრთელობისა და უსაფრთხოების მართვის გეგმაში გაწერილი ყველა პრევენციული და შემამსუბუქებელი ღონისძიება უნდა განხორციელდეს.

33. მშენებლობის დროს გატარდება ყველა საჭირო ღონისძიება, რათა თავიდან იყოს აცილებული დროებითი ზემოქმედება, როგორცაა საარსებო საშუალებებზე მისასვლელი გზებისა და მისთანანის დაკარგვა.

### III. საჩივრების განხილვის მექანიზმი

34. საჩივრების განხილვის მექანიზმის სისტემის ეფექტური განხორციელებისათვის წყალმომარაგების კომპანიამ 2014 წ. 30 აპრილს გამოსცა სპეციალური ბრძანება ( 122), რაც შეიცვალა 2018 წ. ოქტომბრის 196 (დანართი 2) ბრძანებით „აზიის განვითარების ბანკის მიერ დაფინანსებული პროექტების ფარგლებში საჩივრების განხილვის მექანიზმის შექმნის შესახებ“, რომელსაც ხელს აწერს წყალმომარაგების კომპანიის დირექტორი. ბრძანებაში ნათლადაა გაწერილი, თუ როგორც უნდა მოიქცეს თითოეული დაინტერესებული მხარე, როდესაც მოსახლეობა ექცევა პროექტის ზემოქმედების ქვეშ.
35. ზემოქმედების ქვეშ მოქცეულ ნებისმიერ პირს<sup>4</sup> შეუძლია მიმართოს წყალმომარაგების კომპანიის ადგილობრივ სერვის ცენტრს (წყალმომარაგების კომპანიას ექვემდებარება 53 სერვის ცენტრი და 8 რეგიონული ფილიალი) რამდენიმე გზით: შეუძლია, მივიდეს უშუალოდ სერვის ცენტრში ან გააგზავნოს წერილი, ან დარეკოს ცხელ ხაზზე. სერვის ცენტრის ოპერატორებს შეუძლიათ უპასუხონ უშუალოდ ზემოქმედების ქვეშ მოქცეულ პირთან მისვლით, თუ ისინი შეზღუდული შესაძლებლობების მქონე პირია, რათა მიიღონ წერილობითი საჩივარი მათგან. ამის შემდეგ ოპერატორი არეგისტრირებს ზემოქმედების ქვეშ მოქცეული პირის საჩივარს და ასეთი პირი იღებს რიგის ნომერს (იხ. სურათი 4 ქვემოთ).

**სურათი 4:** ზემოქმედების ქვეშ მოქცეული პირი იღებს რეგისტრაციის რიგის ნომერს ადგილობრივ სერვის ცენტრში (ქუთაისის სერვის ცენტრის მაგალითზე)



<sup>4</sup> ამ შემთხვევაში ზემოქმედების ქვეშ მოქცეული პირი არის ბენეფიციარი თემის ნებისმიერი მაცხოვრებელი და არა მიწის შესყიდვისა და განსახლების ღონისძიებების ზემოქმედების ქვეშ მოქცეული პირი.

36. უნდა აღინიშნოს, რომ საჩივრების ჟურნალი ყველა სამშენებლო მოედანზეა და ზემოქმედების ქვეშ მოქცეულ ნებისმიერ პირს შეუძლია საჩივრების ჟურნალის შევსება (იხ. დანართი 3) და უშუალოდ კონტრაქტორისათვის მიწოდება.
37. საჩივრების განხილვის პირველ ეტაპზე შპს „საქართველოს გაერთიანებული წყალმომარაგების კომპანიის“ ადგილობრივი სერვის ცენტრის/რეგიონული ფილიალის აბონენტებთან ურთიერთობის განყოფილების/აბონენტების მომსახურების სამსახურის უფლებამოსილი წარმომადგენელი ეცნობა საჩივრის შინაარსს, არეგისტრირებს საჩივარს ამ ანგარიშის შესამე დანართში მოცემული დამტკიცებული ფორმით და წარუდგენს მას საჩივრების განხილვის კომისიას (შემდგომში „კომისია“), რომელიც განიხილავს წარდგენილ საჩივარს ორი კვირის განმავლობაში.
38. 196 ბრძანების მეორე პუნქტით გათვალისწინებული კომისია მტკიცდება შემდეგი შემადგენლობით:
- ა) შპს „საქართველოს გაერთიანებული წყალმომარაგების კომპანიის“ შესაბამისი ტერიტორიული ერთეულის უფროსი (რეგიონული ფილიალის მენეჯერი / სერვის ცენტრის დირექტორი) - კომისიის თავმჯდომარე;
  - ბ) შპს „საქართველოს გაერთიანებული წყალმომარაგების კომპანიის“ პროექტების მართვის დეპარტამენტის წარმომადგენელი - კომისიის წევრი;
  - გ) შპს „საქართველოს გაერთიანებული წყალმომარაგების კომპანიის“ გარემოს დაცვისა და ნებართვების დეპარტამენტის წარმომადგენელი - კომისიის წევრი;
  - დ) პროექტის/ქვეპროექტის განმახორციელებელი სამშენებლო კომპანიის წარმომადგენელი - კომისიის წევრი;
  - ე) პროექტის/ქვეპროექტის ზედამხედველი კომპანიის წარმომადგენელი - კომისიის წევრი;
  - ვ) შესაბამისი მუნიციპალიტეტის წარმომადგენელი/რწმუნებული - კომისიის წევრი;
  - ზ) აზიის განვითარების ბანკის პროგრამის გარემოს დაცვის სპეციალისტი - კომისიის წევრი;
  - თ) შპს „საქართველოს გაერთიანებული წყალმომარაგების კომპანიის“ შესაბამისი ტერიტორიული ერთეულის წარმომადგენელი - კომისიის მდივანი.

39. თუ საჩივარში წამოჭრილი პრობლემა არ გადაიჭრება ორი კვირის განმავლობაში, დაინტერესებულ პირს შეუძლია მიმართოს ამ ბრძანების მეხუთე პუნქტით შექმნილ საჩივრების განხილვის კომისიას, რომელიც გადაწყვეტილებას ორი კვირის განმავლობაში მიიღებს.
40. დაინტერესებული პირის საჩივრის ოპერატიულად და ეფექტურად გადახედვისა და გადაჭრის მიზნით საჩივრების განხილვის კომისია (შემდგომში „კომისია“) მტკიცდება შემდეგი შემადგენლობით:
- ა) შპს „საქართველოს გაერთიანებული წყალმომარაგების კომპანიის“ დირექტორი - კომისიის თავმჯდომარე;
  - ბ) შპს „საქართველოს გაერთიანებული წყალმომარაგების კომპანიის“ დირექტორის მოადგილე ტექნიკურ საკითხებში - კომისიის წევრი;
  - გ) შპს „საქართველოს გაერთიანებული წყალმომარაგების კომპანიის“ - დირექტორის მოადგილე ფინანსურ საკითხებში - კომისიის წევრი;
  - დ) შპს „საქართველოს გაერთიანებული წყალმომარაგების კომპანიის“ - დირექტორის მოადგილე კომერციულ საკითხებზე - კომისიის წევრი;
  - ე) შპს „საქართველოს გაერთიანებული წყალმომარაგების კომპანიის“ იურიდიული დეპარტამენტის უფროსი - კომისიის წევრი;
  - ვ) შპს „საქართველოს გაერთიანებული წყალმომარაგების კომპანიის“ გარემოს დაცვისა და ნებართვების დეპარტამენტის უფროსი - კომისიის წევრი;
  - ზ) შპს „საქართველოს გაერთიანებული წყალმომარაგების კომპანიის“ დირექტორის აპარატის კომუნიკაციის სამსახურის უფროსი - კომისიის წევრი;
  - თ) შპს „საქართველოს გაერთიანებული წყალმომარაგების კომპანიის“ პროექტების მართვის დეპარტამენტის უფროსი - კომისიის წევრი;
  - ი) შპს „საქართველოს გაერთიანებული წყალმომარაგების კომპანიის“ მშენებლობის ზედამხედველობის დეპარტამენტის უფროსი - კომისიის წევრი;
  - კ) შპს „საქართველოს გაერთიანებული წყალმომარაგების კომპანიის“ გარემოს დაცვისა და ნებართვების დეპარტამენტის წარმომადგენელი - კომისიის მდივანი.
41. თვითმმართველი ერთეულების უფროსებმა უნდა წარმოადგინონ წარმომადგენელი, რომელიც სოციალური საკითხების სფეროში დაქირავებული ადგილობრივი თვითმმართველობის მიერ.

42. თუ საჩივარში წამოჭრილი პრობლემა არ გადაიჭრება საჩივრების განხილვის მეორე ეტაპზე ორი კვირის განმავლობაში, დაინტერესებულ მხარეს შეუძლია მიმართოს აზიის განვითარების ბანკის მუდმივ მისიას საქართველოში შემდეგ მისამართზე: ქ. თბილისი, გ. ტაბიძის ქუჩა 1, ტელ.: +995 32 225 06 19.
43. CHI-01 პროექტის ფარგლებში შექმნილია საჩივრების განხილვის მექანიზმი, რაც გამოყენებული იქნება მეორე სექციის სამუშაოებისთვისაც. საჩივრების რეგისტრაციისა და საქმისწარმოების პასუხისმგებლობა აკისრია სამშენებლო კონტრაქტორის სოციალურ ოფიცერს, გიორგი ჭილაძეს. ის იწყებს მოკვლევას პროცესებს სამშენებლო მოედნის ინჟინრებთან ერთად.
44. საჩივრის მოკვლევას გუნდს ხელმძღვანელობს ზედამხედველი კომპანიის ინჟინერი, კახა ხარებავა (მობილური ტელ.: 599 65 75 75). თუ პრობლემა ვერ გვარდება სამშენებლო მოედანზე, საზედამხედველო კომპანიის სოციალური უსაფრთხოების ექსპერტი, ქეთევან ჭუბაბრია (მობილური ტელ.: 599 98 66 97), ერთვება პროცესში და იწყებს საჩივრების განხილვის კომისიის მიერ დადგენილ პროცედურებს.

#### IV. ინფორმაციის გასაჯაროება, კონსულტაცია და მონაწილეობა

45. CHI-01 საწყისი პროექტის განხორციელების მიზნით ჩატარდა მრავალი შეხვედრა და კონსულტაცია; შესაბამისი შეხვედრის ოქმები და ანგარიშები წარედგინა დამკვეთს.
46. CHI-01 პროექტის ქვე-პროექტის, ანუ მეორე სექციის, სამშენებლო სამუშაოების განხორციელების მოთხოვნა წარმოადგინა ჭიათურის ადგილობრივმა მთავრობამ (ოფიციალური წერილი მოცემულია X დანართში). განხილვები დაიწყო 2020 წ. პირველ კვარტალში და საბოლოოდ დამტკიცდა წყალმომარაგების კომპანიისა და აზიის განვითარების ბანკის მიერ.
47. 2020 წ. ივლისს-აგვისტოში ფონური კვლევის დროს პროექტის სოციალურ საკითხებზე მომუშავე გუნდმა ჩატარა კარ-და-კარ კონსულტაცია. გუნდი შეხვდა 340 ოჯახის წარმომადგენელს და გააცნო მათ პროექტით გათვალისწინებული აქტივობები. გუნდი შედგებოდა კონტრაქტორის და ინჟინრის სოციალური უსაფრთხოების სპეციალისტებისაგან, ინჟინრისა და კონტრაქტორის ჯგუფის ხელმძღვანელებისა და რეზიდენტ ინჟინრისაგან. გუნდები მაცხოვრებლებს შეხვდა ეზოებში და შემდეგ გადავიდნენ ბინებში. არავინ იყო წინააღმდეგი ქვე-პროექტისა; მათ ერთხმად განაცხადეს პოზიტიური დამოკიდებულება დაგეგმილი აქტივობებთან დაკავშირებით. რადგანაც მაცხოვრებლებს სურთ, რომ ქვე-პროექტი უახლოეს მომავალში დაიწყოს, მათი მთავარი კითხვა იყო დაგეგმილი ღონისძიებების გრაფიკი.
48. 2020 წ. 9 სექტემბერს მოეწყო ავარიონისა და საფარას მოსახლეობასთან საჯარო კონსულტაცია. ღონისძიების მიზანი იყო ადგილობრივი თემისათვის პროექტის გაცნობა, კერძოდ 2020 წ. 12 აგვისტოს მე-5 ჩასწორების გაცნობა, რომელიც გულისხმობს საფარასა და ავარიონის ზონებში წყალმომარაგების სისტემის მშენებლობასა და საჩივრების განხილვის მექანიზმის გაცნობას მოსახლეობისათვის.
49. წყალმომარაგების კომპანიის წარმომადგენლებმა დაათვალიერეს ტერიტორია, შეხვდნენ თემის წარმომადგენლებთან და აცნობეს მათ დაგეგმილი ღონისძიების შესახებ, ასევე, განათავსეს განცხადება შეხვედრის შესახებ რამდენიმე ადგილას, კერძოდ, მოსახლეობის შეკრების ადგილებში (იხ. დანართი 5). განცხადებაში ნახსენები იყოს შეხვედრის მიზანი, დრო და ადგილი.
50. ღონისძიება დაიწყო დაგეგმილ დროს. COVID19 პანდემიის გამო ღონისძიების ორგანოზატორები თავიდან იცილებდნენ დახურულ სივრცეში შეხვედრას და ღია ცის ქვეშ შეხვედრისათვის შეარჩიეს სათამაშო მოედანი. შეხვედრას

ესწრებოდნენ წყალმომარაგების კომპანიის წარმომადგენელი, ინჟინერი, მშენებელი, ადგილობრივი მუნიციპალიტეტი და თემი, საიდანაც 27 ქალი, ხოლო 24 კაცი იყო. შეხვედრის მიზანი იყოს ადგილობრივი თემისათვის პროექტის პროგრესის, დაგეგმილი ღონისძიებებისა და საჩივრების განხილვის მექანიზმის შესახებ ინფორმაციის მიწოდება.

51. შეხვედრის დროს ადგილობრივ თემს ეცნობა პროექტის, პროექტის 2020 წ. 12 აგვისტოს ჩასწორების მიზანი და სტატუსი; პროექტს დადებითი ზემოქმედება ექნება ოჯახებზე, კერძოდ, ისინი მიიღებენ 24-საათიან მაღალი ხარისხის წყალმომარაგებას. ასევე, თემს მიეწოდა დეტალური ინფორმაცია მიეწოდა შემდეგ საკითხებზე: საჩივრების განხილვის მექანიზმი, დაინტერესებული მხარეების უფლებები, გამოხატონ წუხილი და პრობლემები, რაც უკავშირდება პროექტს, საჩივრების რეგისტრაციის მექანიზმი და საჩივრების მოკვლევისა და გადაჭრის ეტაპები. შეხვედრის ოქმი, მონაწილეთა ხელმოწერები და მთავარი კითხვები/მოთხოვნები მოცემულია ამ ანგარიშის მე-6, მე-7 და მე-8 დანართებში.
52. თემმა დადებითი დამოკიდებულება გამოხატა პროექტთან დაკავშირებით, მათ გამოხატეს სურვილი, რომ პროექტი განხორციელდეს.
53. ადგილობრივ თემს გადაეცა პროექტის პრეზენტაცია და ბროშურა (იხ. დანართი 9), სადაც მოკლედ იყო მოცემული პროექტის შესახებ ინფორმაცია და საკონტაქტო დეტალები იმ პირებისა, რომლებიც პასუხისმგებლები არიან დაინტერესებულ მხარეებთან კომუნიკაციაზე. ბროშურა მომზადდა ზედამხედველი კომპანიის სოციალური უსაფრთხოების სპეციალისტის მიერ.

## V. დასკვნები

54. ანგარიშში განხილულია CHI-01 პროექტის მეორე სექციის სამუშაოების ზემოქმედება განსახლების ჭრილში.
55. არსებული დოკუმენტების, გეგმებისა და სავლე კვლევების შედეგად შეიძლება დავასკვნათ, რომ ავარიონისა და საფარას ზონებში მაგისტრალური მილისა და წყალმომარაგების ქსელის მშენებლობისათვის არ არის საჭირო მიწის შესყიდვისა და განსახლების გეგმის მომზადება იმის გათვალისწინებით, რომ სამშენებლო საქმიანობა განხორციელდება საჯარო გზებზე.
56. ზემოქმედების ქვეშ ექცევა მხოლოდ წყალმომარაგების კომპანიის მიწა. რადგანაც 2011 წლიდან ტერიტორია გამოიყენება წყალმომარაგების კომპანიის მიერ, მიწის შესყიდვა და განსახლება საჭირო არ არის ქვე-პროექტისათვის.
57. ახალი რეზერვუარის მშენებლობისათვის შერჩეული ტერიტორია საქართველოს მთავრობის საკუთრებაშია. საქართველოს ეკონომიკისა და მდგრადი განვითარების სამინისტროს სახელმწიფო საკუთრების სააგენტოსაგან საპროექტო ტერიტორიის ამოღებისა და წყალმომარაგების კომპანიისათვის მისი გადაცემის პროცედურები უკვე დაწყებულია. წყალმომარაგების კომპანიის დირექტორის მოვალეობის შემსრულებელმა რეგიონული განვითარებისა და ინფრასტრუქტურის მინისტრს მისწერა 10089/1 (31/07/2020) წერილი სახელმწიფო საკუთრების სააგენტოსთან შუამდგომლობის შესახებ.
58. ქვე-პროექტის აქტივობებისათვის გათვალისწინებული მიწა სახელმწიფოს საკუთრებაშია, რომელსაც კერძო პირი არ იკავებს და არც სარგებლობს. ქვე-პროექტი არ ითვალისწინებს დროებით ზეგავლენას კერძო მიწაზე.
59. 2020 წ. 9 ოქტომბერს მოეწყო ავარიონისა და საფარას მაცხოვრებლებთან ჩატარდა საჯარო კონსულტაცია. ღონისძიების მიზანი იყო ადგილობრივი თემისათვის პროექტის გაცნობა, კერძოდ 2020 წ. 12 აგვისტოს ცვლილების გაცნობა, რომლის მიზანია საფარასა და ავარიონის ზონებში წყალმომარაგების სისტემის მშენებლობა და საჩივრების განხილვის მექანიზმის გაცნობა. თემმა დადებითი დამოკიდებულება გამოხატა პროექტთან დაკავშირებით და გამოამჟღავნეს სურვილი, რომ პროექტი განხორციელდეს.
60. პროექტით გათვალისწინებული სამუშაოების პროგრესზე ინფორმაცია გავრცელდება ზემოქმედებების ქვეშ მოქცეულ თემებში, რათა დაინტერესებული მოსახლეობა იყოს ინფორმირებული და მიეწოდოს ინფორმაცია მიმდინარე და დაგეგმილ სამშენებლო სამუშაოებზე.



კომუნიკაციის საშუალება იქნება ადგილობრივ მუნიციპალიტეტებსა და შვედების ადგილებში განცხადებების გაკვრა, ადგილობრივ მუნიციპალიტეტში შეხვედრა, პრესრელიზები; გარდა ამისა, კონტრაქტორსა და ინჟინერს ჰყავთ სოციალური უსაფრთხოების სპეციალისტები, რომლებიც პასუხისმგებლები არიან, აცნობონ ბენეფიციარებს დაგეგმილი აქტივობების შესახებ.

61. მშენებლობისა და ზედამხედველობის კომპანია შეიმუშავებს უსაფრთხოების ღონისძიებებს, რაც უზრუნველყოფს მუშათა და გამვლელთა უსაფრთხოებას. მშენებლობისა და ზედამხედველობის კომპანიის ჯანმრთელობისა და უსაფრთხოების ექსპერტი დემონტაჟისა და მშენებლობის აქტივობებს მუდმივ მონიტორინგს გაუწევს.
62. მშენებლობის დროს გატარდება ყველა საჭირო ღონისძიება, რათა თავიდან იყოს აცილებული დროებითი ზემოქმედება, როგორცაა საარსებო საშუალებებზე წვდომის დაკარგვა და სხვა.
63. როგორც ზემოთ აღინიშნა, CHI-01 ქვეპროექტი არ მოიცავს იძულებით განსახლებას. პროექტის განხორციელებას (წყალმომარაგებისა და კანალიზაციის სისტემების ექსპლუატაციაში ჩაშვების შედეგად) ადგილობრივი მოსახლეობისათვის გრძელვადიანი სარგებელი მოაქვს, როგორცაა ცხოვრების ხარისხის გაუმჯობესება, ცალკეული და საზოგადოებრივი ჯანმრთელობის გაუმჯობესება. პროექტი გააძლიერებს ეკონომიკურ ზრდას, პირდაპირ უზრუნველყოფს დასაქმების შესაძლებლობას, გააუმჯობესებს მდინარის წყლისა და გაწმენდილი წყალარინების ხარისხს, ხოლო ზედაპირული წყლის კარგი ხარისხი არის ტურიზმის განვითარების საწინდარი.

# დანართი I: წერილი 10089/1



საქართველოს გაერთიანებული  
წყარომარაგების კომპანია  
UNITED WATER SUPPLY COMPANY OF GEORGIA

N 10089/1  
31/07/2020

10089-1-2-202007311758



საქართველოს რეგიონული განვითარებისა და  
ინფრასტრუქტურის მინისტრს  
ქალბატონ მათა ცქიტიშვილს

ქალბატონო მათა,

მოგახსენებთ, რომ შპს „საქართველოს გაერთიანებული წყალმომარაგების კომპანია“ (შემდგომში - კომპანია) აზიის განვითარების ბანკის ურბანული მომსახურების გაუმჯობესების საინვესტიციო პროგრამის ფარგლებში, ახორციელებს „ქალაქ ჭიათურის წყალმომარაგების სისტემის რეაბილიტაციის“ პროექტს, რომლის ფარგლებშიც დაგეგმილია ახალი რეზერვუარის მშენებლობა ე.წ. „ავარიონის“ და „საფარის“ დასახლებების წყალმომარაგების ქსელზე დაერთების მიზნით.

ხსენებული პროექტით გათვალისწინებული რეზერვუარის მშენებლობისთვის, კომპანიას ესაჭიროება, ჭიათურის მუნიციპალიტეტის სოფელ პერევისაში მდებარე სახელმწიფო საკუთრებაში არსებული 25987 კვ.მ. ფართობის მქონე სასოფლო-სამეურნეო დანიშნულების მიწის ნაკვეთის (საკადასტრო კოდი: N38.11.31.529) ნაწილი - 940 კვ.მ.

ზემოაღნიშნულიდან გამომდინარე, გთხოვთ, გვიზამდგომლოთ სსიპ „სახელმწიფო ქონების ეროვნული სააგენტოს“ წინაშე, რათა განხორციელდეს:

- ჭიათურის მუნიციპალიტეტის სოფელ პერევისაში მდებარე, სახელმწიფო საკუთრებაში არსებული, დღეის მდგომარეობით 25987 კვ.მ. ფართობის მქონე, N38.11.31.529 საკადასტრო კოდით რეგისტრირებული სასოფლო-სამეურნეო დანიშნულების მიწის ნაკვეთიდან, თანდართული საკადასტრო აგეგმვითი/აზომვითი ნახაზის შესაბამისად (მისი გამოკენის გზით) 940 კვ.მ. ფართობის მიწის ნაკვეთის გამოყოფა;
- ხსენებული მიწის ნაკვეთისთვის (940 კვ.მ.) აუცილებელი საზოგადოებრივი საჭიროებიდან გამომდინარე (ახალი რეზერვუარის მშენებლობით კომპანია უზრუნველყოფს ე.წ. „ავარიონის“ და „საფარის“ დასახლებების წყალმომარაგებას)

შპს

L.L.C.

მიზნობრივი დანიშნულების (საბიზნესო-სამეურნეო) ცვლილება არასასიფერო-სამეურნეო დანიშნულებით და აღნიშნული ცვლილების საჯარო რეგისტრში რეგისტრაციის შემდეგ, მისი კომპანიის კაპიტალში შეტანა.

**დანართი 2 ფურცელი 1 ციფრული ფურცელი**

სატივისცემით,

დავით ჭანტურია



დირექტორი (შეცვლილების შემსრულებელი)

ხელმძღვანელია

დანართი II: შპს „საქართველოს გაერთიანებული  
წყალმომარაგების კომპანიის 2018 წ. 30 ოქტომბრის 196  
ბრძანება საჩივრების განხილვის მექანიზმის შესახებ



## დანართი IV: ქვეპროექტის ადგილების ფოტოები



**ფოტო 1:** ახალი რეზერვუარის მშენებლობისათვის შერჩეული სახელმწიფოს საკუთრებაში არსებული ტერიტორია



**ფოტო 2:** წყლის ახალი ქსელის ტერიტორია



**ფოტო 3:** წყლის ახალი ქსელის ტერიტორია

დანართი V: 2020 წ. 9 სექტემბრის შესახებ განცხადების ფოტოები









## დანართი VI: შეხვედრის ოქმი

<b>პროექტი:</b>	ჭიათურის წყალმომარაგების სისტემის მშენებლობის პროექტი CHI-01 მეორე სექციის ზონა „ავარიონისა და საფარას ზონებისათვის წყალმომარაგების სისტემის მშენებლობა“
<b>საკითხი:</b>	პროექტისა და პროექტთან დაკავშირებული აქტივობების გაცნობა. საჩივრების განხილვის მექანიზმის გაცნობა.
<b>თარიღი / დრო</b>	2020/09/09 14:00 – 15:30 სთ.
<b>ადგილი</b>	საფარასა და ავარიონის სათამაშო მოედანი
<b>გაცემის თარიღი:</b>	2020/09/13
<b>დასწრება:</b>	იხ. დანართი VIII დანართი - დამსწრეთა სია

### ლონისძიების აღწერა

ლონისძიება ერთი კვირით ადრე დაიგეგმა. წყალმომარაგების კომპანიის ადგილობრივმა პერსონალმა უზრუნველყო ღონისძიების ორგანიზება. საფარასა და ავარიონის მოსახლეობის ინფორმირება სხვადასხვა საშუალებით მოხდა. წყალმომარაგების კომპანიის წარმომადგენლებმა დაათვალიერეს ტერიტორია, შეხვდნენ თემების უფროსებსა და შეატყობინეს მათ დაგეგმილი ღონისძიების შესახებ, ასევე, განათავსეს განცხადება რამდენიმე ადგილას, ძირითადად, მოსახლეობის შეკრების ადგილებში. განცხადებაში ეწერა შეხვედრის მიზანი, დრო და ადგილი.

ლონისძიება ჩანიშნულ დროს დაიწყო. COVID19 პანდემიის გამო ღონისძიების ორგანიზატორები მოერიდნენ დახურულ სივრცეს და ღია ცის ქვეშ შეხვედრისათვის შეარჩიეს სათამაშო მოედანი. შეხვედრას ესწრებოდნენ წყალმომარაგების კომპანიის წარმომადგენელი, ინჟინერი, მშენებელი კონტრაქტორი, ადგილობრივი მუნიციპალიტეტისა და თემის წარმომადგენლები. შეხვედრის მიზანი იყოს პროექტის, მოსალოდნელი აქტივობებისა და საჩივრების განხილვის მექანიზმის შესახებ ინფორმაციის გაცნობა ადგილობრივი თემისათვის.

შეხვედრა გახსნა ინჟინრის სოციალური უსაფრთხოების სპეციალისტმა. მან მოკლედ მოახსენა აუდიტორიას პროექტის მიზნებისა და სტატუსის შესახებ, აცნობა მათ 2020 წ. 12 აგვისტოს ცვლილების შესახებ, რითაც ოჯახები მიიღებდნენ 24-საათიან ხარისხიან წყალმომარაგებას. მან, ასევე, დეტალურად გააცნო მოსახლეობას საჩივრების განხილვის მექანიზმის შესახებ, ყურადღება

გამახვილა მოსახლეობის უფლებების შესახებ, მიმოიხილა საჩივრების რეგისტრაციის, მოკვლევისა და გადაწყვეტის ეტაპები.

წყალმომარაგების კომპანიის წარმომადგენლებმა ისაუბრეს პროექტის მნიშვნელობის შესახებ რეგიონის განვითარებისათვის და მოსახლეობას ტექნიკური დეტალები გააცნეს.

თემმა დადებითი დამოკიდებულება გამოამჟღავნა პროექტთან და ისურვეს მისი განხორციელება.

ადგილობრივ თემს გადაეცა პროექტის პრეზენტაცია და ბროშურა, სადაც მოკლედ ეწერა პროექტისა და საკონტაქტო პირის შესახებ ინფორმაცია.

#### კითხვები:

მოსახლეობამ შემდეგი კითხვები დასვა:

1. როდის დაიწყება სამშენებლო სამუშაოები?
2. როდის მიიღებენ მაცხოვრებლები წყალს?
3. როგორი იქნება წყლის ხარისხი?
4. იმოქმედებს თუ არა არჩევნების შედეგები პროექტის განხორციელებაზე?
5. ვინ ხელმძღვანელობს ადგილობრივებთან კომუნიკაციის პროცესს?

#### პასუხები:

კითხვებს პასუხი ინჟინერმა და კომპანიის წარმომადგენლებმა გასცეს:

1. მეორე ზონის სამუშაოები დაიწყება 2020 წ. სექტემბრის ბოლოს.
2. 2020 წ. თებერვალში საფარასა და ავარიონის მოსახლეობა მიიღებს 24-საათიან მაღალი ხარისხის წყალს.
3. წყლის ხარისხი დააკმაყოფილებს სასმელი წყლის კანონმდებლობის მოთხოვნებს.
4. პროექტი წარმატებით განხორციელდება და დასრულდება; არჩევნების შედეგებს არავითარი ზემოქმედება არ იქნება განხორციელებაზე.
5. ინფორმაცია ადგილობრივ თემთან კომუნიკაციაზე პასუხისმგებელი პირის შესახებ და მისი საკონტაქტო ინფორმაცია მოცემულია ბროშურებში.

## დანართი VII: საჯარო კონსულტაციის ფოტოები



## დანართი VIII: დამსწრეთა სია

ქათურის წყალმარაგების სისტემის მშენებლობის პროექტი  
პატარაიძის და სოფრომაძის უბნების წყალმარაგების ქსელის მშენებლობა

Construction of Water Supply System in Chiatura (CHI-01)  
Construction of Water Supply Network of Pataraïdec and Sofromadze Area

Public Consultations

9 სექტემბერი, 2020

სახელი, გვარი	საკონტაქტო ინფორმაცია	ხელმოწერა
ნათელა ნუციაძე	555-48-33-02	6. ნუციაძე
გიორგი ყოფიძე	557-00 81 80	3. ყოფიძე
ზინადა აბაშიძე	598 24 62 02	2. აბაშიძე
მადონა ნიკიფიძე	598-48-44-50	2. ნიკიფიძე
მარია ნაგაშვილი	551-15-04	ნაგაშვილი
ზურაბი კობახიძე	599 21 42 29	2. კობახიძე
გიორგი ცაიშვილი	551-200-432	2. ცაიშვილი
ნატალია ხახუაძე	598-44-66-27	6. ხახუაძე
საბინაძე ვინაძე	598-55-48-84	8. ვინაძე

სახელი, გვარი	საკონტაქტო ინფორმაცია	ბეჭდობი
ამბროსი მდგომარე	599 70 79 98	
გვარამია გიორგი	558 48 06 25	
ბახტაძე ვახტანგ	551 13 04 14	
ს. ბერიძე	595-194504	
	598-709889	
მ. მჭედველი	551 51 19 15	
	551 123072	
გ. გ. გ. გ. გ.	598-54.07.21	
ბახტაძე ვახტანგ	555 807 384	
ბახტაძე ვახტანგ	598 39 07 23	
ბახტაძე ვახტანგ	571 081656	
ბახტაძე ვახტანგ	551-31-11-40	

სახელი, გვარი	საკონტაქტო ინფორმაცია	ბეჭდობა
ქ. ბიკვიციანი	551 70 48 00	ქ. ბიკვიციანი
ა. ასათიანი	590 70 48 12	ქ. ასათიანი
ა. ლაბაძე	551 69 77 84	ა. ლაბაძე
მ. ლაბაძე	551 69 77 84	მ. ლაბაძე
მ. ბერიძე	598 900 403	მ. ბერიძე
მ. ბერიძე	598 55 33 21	მ. ბერიძე
მ. ბერიძე	598 94 07 56	მ. ბერიძე
მ. ბერიძე	598 21 42 29	მ. ბერიძე
მ. ბერიძე	551 12 68 72	მ. ბერიძე
მ. ბერიძე	5 99 98 66 92	მ. ბერიძე
მ. ბერიძე	594 63 94 48	მ. ბერიძე
მ. ბერიძე	598 50 40 25	მ. ბერიძე
მ. ბერიძე	591 - 82 80	მ. ბერიძე
მ. ბერიძე	591 - 45 - 37 - 70	მ. ბერიძე







# დანართი IX: ბროშურა



საქართველოს ადმინისტრაციის  
რეფორმების აგენტი

## საინფორმაციო ბროშურა



Asian Development Bank

ძირითადი მიზანი	პროექტის დასახელება
საქართველოს მთავრობამ შრის განვითარების ბანკთან (ADB) მიიღო სესხი უზარდული ხიმინჯის გაცემისთვის საინვესტიციო პროგრამის (SIIP) განახორციელებლად. აღნიშნული პროგრამის ჩარჩოში წარმოადგენს ქსელი ქსიურების ცენტრალური წყალმომარაგების სისტემის მშენებლობა. პროექტის განხორციელებული არგანო საქართველოს გაერთიანებული წყალმომარაგების კომპანია (UWSCG).	უზარდული მომსახურების გაუმჯობესების საინვესტიციო პროგრამა, ტრაინი 6
სამშენებლო სამუშაოებს აწარმოებს და საექსპლუატაციო სამუშაოებს სარეგულირებო სისტემებით კორპორატი აგვირდ ეს წარმოადგენს ქსელი (ქსიურები).	სამუშაოების კონტრაქტის სახელწოდება ქსიურების წყალმომარაგების სისტემის მშენებლობა
2017 წლის 8 ნოემბერს UWSCG-მ მიიღო სესხი უზარდული ხიმინჯის დასახელებს - „სესხი ინვესტიციური გეგმა“ (საინვესტიციო), როგორც ასევე პარტიციპირს „თვალსაზრისით სავაჭრო მომსახურების კომპანია“-ს (სიქსიურები), როგორც ასევე პარტიციპირს და შპს „პოლიტიკისა და მართვის კონსულტანტს“ (პიშსიურები) (საქართველო), როგორც ქვე-კონსულტანტს - (შესტემა „კონსულტანტი“).	კონტრაქტის მთლიანი თანხა 15,236,609.92 აშშ დოლარი
	დაწყების თარიღი 23 იანვარი, 2017
	სექცია 2: გერმანიის საგარეო წყალმომარაგების მშენებლობა მუშაობა მართავს პროექტმა 12 აგვისტო 2020
	დასრულების მოსალოდნელი თარიღი თებერვალი, 2021



საქართველოს ადმინისტრაციის  
რეფორმების აგენტი

## საინფორმაციო ბროშურა



Asian Development Bank

სოციალურ ხაკიონებზე მახურობებული პერსონალის საკონტაქტო ინფორმაცია	
კახ ხარეზავა ზედამხედველი კომპანიის ინჟინერი	599657575
ქეთევან ჭუბანია ზედამხედველი კომპანიის სოციალური უსაფრთხოების სპეციალისტი	599986697
მავა ვოდერმიშელი - საქართველოს გაერთიანებული წყალმომარაგების კომპანიის გარემოს დაცვისა და ნებართვების დეპარტამენტის უფროსი	599229925
ქეთევან წომახიძე - აზიის განვითარების ბანკის გარემოს დაცვის კონსულტანტი	577380309
შპს „საქართველოს გაერთიანებულ წყალმომარაგების კომპანია“-ის ხელისუფლებით	1995 32 2 93 00 00;
აზიის განვითარების ბანკის მუდმივ წარმომადგენლობის საქართველოში	+995 32 225 06 19
საკონტაქტო ელექტრონული ფოსტა:	htjvchiatura@gmail.com

# დანართი X: ჭიათურის მუნიციპალიტეტის წერილი

საქართველოს გაერთიანებული წყალმომარაგების კომპანიის დირექტორს  
მატონ გრიგოლ მანდარიას

მატონ გრიგოლ:

როგორც მოგეხსენებათ, საქართველოს რეგიონული განვითარებისა და ინფრასტრუქტურის სამინისტრო და გაერთიანებული წყალმომარაგების კომპანია, ჭიათურის მუნიციპალიტეტში ახორციელებს ომსახურებისთვის ბეტად საჭირო და მნიშვნელოვან პროექტს, რაც გულისხმობს ჭიათურის მოსახლეობის 24 საათიანი წყალმომარაგების უზრუნველყოფას. ჭიათურის 24-საათიანი წყალმომარაგებისთვის თანამედროვე და ახალი სისტემის სამშენებლო სამუშაოები აქტიურად მიმდინარეობს, მოსახლეობის დიდი ნაწილი, უკვე სარგებლობს უწყვეტი წყალმომარაგებით, მაგრამ მიმდინარე პროექტი არ ითვალისწინებს სოფრობაში და პატარაძის ქუჩების 340 აბონენტის წყალმომარაგებას.

აღნიშნულიდან გამომდინარე და იმის გათვალისწინებით, რომ სოფრობაში და პატარაძის ქუჩების მოსახლეობას პიუნოდებათ მხოლოდ ტექნიკური წყალი და ამასთან შეზღუდული ვარდობით, მოსახლეობის ინტერესებიდან გამომდინარე, გთხოვთ შემოხსენებული 340 აბონენტის წყალმომარაგებით უზრუნველყოფა გაითვალისწინოთ ჭიათურის წყალმომარაგების მიმდინარე პროექტში.

მატივისცემით:

გივი მოდებაძე

მერი

